



ЗАВОД ЗА ЗАШТИТУ СПОМЕНИКА КУЛТУРЕ У ПАНЧЕВУ

INSTITUTE FOR THE PROTECTION OF CULTURAL MONUMENTS PANCEVO

ЖАРКА ЗРЕЊАНИНА 17, 26000 ПАНЧЕВО, ТЕЛ.: 013/ 351-472, 348-487, ТЕЛ/ФАКС: 013/351-851

Број: 93/4

Датум: 12.03.2015.



**СТУДИЈА И УСЛОВИ ЗАШТИТЕ НЕПОКРЕТНИХ
КУЛТУРНИХ ДОБАРА ЗА ПОДРУЧЈЕ ПЛАНА
ДЕТАЉНЕ РЕГУЛАЦИЈЕ “ВРШАЧКИ ЗАМАК”**

Прилог уз Услове чувања, одржавања и коришћења културних добара
и добара која уживају претходну заштиту и утврђене мере заштите за
потребе израде Плана детаљне регулације „Вршачки замак“

П а н ч е в о 2015

Број: 93/4
Датум: 12.03.2015.

Предмет:

**СТУДИЈА И УСЛОВИ ЗАШТИТЕ НЕПОКРЕТНИХ
КУЛТУРНИХ ДОБАРА ЗА ПОДРУЧЈЕ ПЛАНА
ДЕТАЉНЕ РЕГУЛАЦИЈЕ “ВРШАЧКИ ЗАМАК”**

Прилог уз Услове чувања, одржавања и коришћења културних добара
и добара која уживају претходну заштиту и утврђене мере заштите за
потребе израде Плана детаљне регулације „Вршачки замак“

Обрађивачи:

Снежана Вечански, архитекта
Миодраг Младеновић, архитекта
Маја Живковић, археолог



Директор

Миодраг Младеновић

Садржај:

1.0 Предмет Студије	стр.1
2.0 Ситуација и граница обухвата Плана детаљне регулације „Вршачки замак“	стр.1
3.0 Вршачки замак (Вршачка кула)	стр.3
3.1 Порекло и значај Вршачке куле кроз историју	стр.3
3.2 Мит и симболика Вршачке куле у амблему града	стр.7
3.3 Преглед истраживачких и конзерваторских радова на утврђењу	стр. 8
3.3 Фазе градње и опис оригиналних структура Вршачког замка	стр. 9
3.4 Покретни археолошки материјал	стр.11
4.0 Вила „Рикли“	стр.15
5.0 Атракције на простору Плана	стр.16
5.1 Природне атракције	стр.16
5.2 Створене атракције и потенцијали за развој туризма	стр.17
6.0 Анализа визура	стр.18
7.0 Услови чувања, одржавања и коришћења културних добара и добара која уживају претходну заштиту и утврђене мере заштите за потребе израде Плана детаљне регулације „Вршачки замак“	стр.19

1.0 ПРЕДМЕТ СТУДИЈЕ

Предмет *Студије заштите непокретних културних добара за подручје Плана детаљне регулације „Вршачки замак“* је утврђивање услова чувања, одржавања и коришћења културних добара и добара под претходном заштитом, и утврђивање мера заштите за потребе израде Плана. Услови и мере заштите су утврђени на основу извршене валоризације археолошког и културно-историјског наслеђа на предметном простору, а због карактера амбијента посебна пажња је посвећена питању очувања високог степена интеграције културно-историјског са природним наслеђем.

2.0 СИТУАЦИЈА И ГРАНИЦА ОБУХВАТА ПЛАНА ДЕТАЉНЕ РЕГУЛАЦИЈЕ „ВРШАЧКИ ЗАМАК“

Простор који је предмет Плана детаљне регулације „Вршачки замак“ обухвата површину од 16 ha и 41 ара пошумљеног врха брда које се налази источно од Вршца и уздиже се до надморске висине од 399 m. На самом врху, на зарављеном стеновитом платоу налазе се остаци средњовековног замка са истакнутом донжон кулом, познатом као „Вршачка кула“ (кат. парц. 22463 К.О. Вршац).

Простор предметног Плана је са западне и северне стране ограничен шумским путем – пешачком земљаном стазом, а са јужне и источне стране туристичким путем - колском саобраћајницом са асфалтним застором. Ова два пута се простиру приближно по истој изохипси око брда и додирују на раскрсници на којој се налази објекат информативног центра Туристичке организације општине Вршац (кат. парц. 22465/3 К.О. Вршац). Одатле се одвајају још два пута: прилазна колско-пешачка саобраћајница до Вршачке куле која има бетонски коловоз и саобраћајница са асфалтним застором која води до порушеног репетитора РТВ.

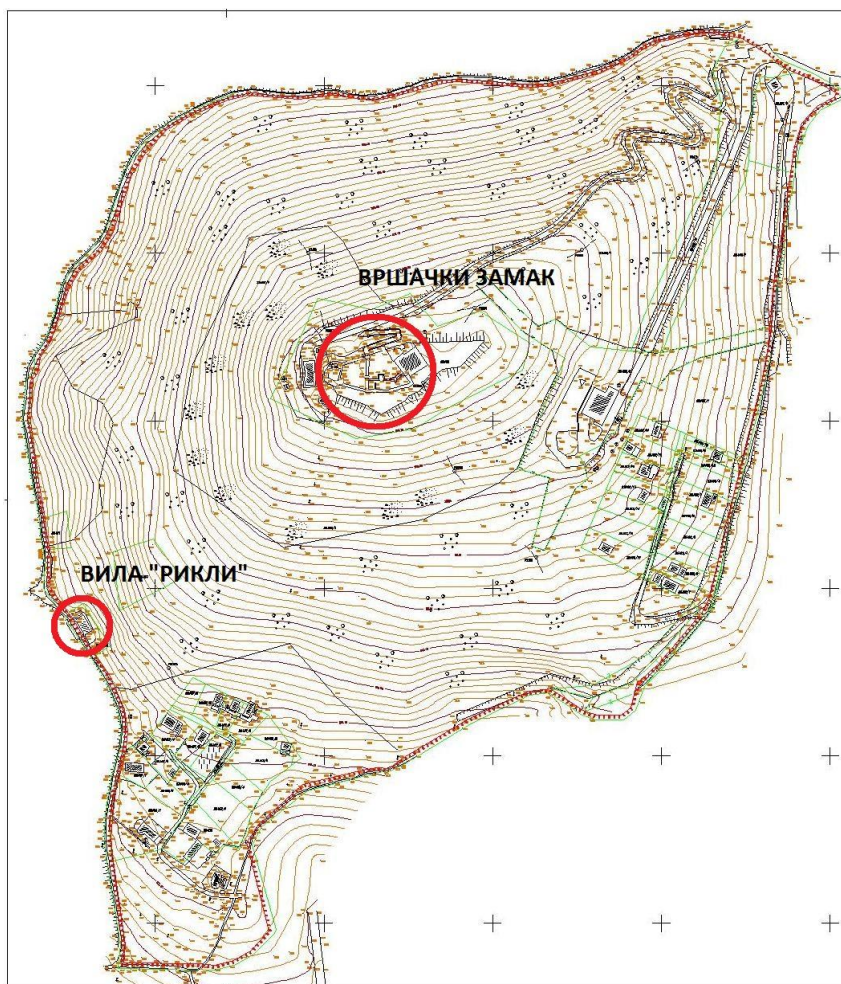
Рушевине објекта РТВ налазе се на платоу источно од Куле (кат. парц. 22462/2 К.О. Вршац), а остале су након НАТО бомбардовања (1999). Тада је срушен антенски стуб висине 186 m чија је челична конструкција демонтирана и однета са локације. На том месту су остале рушевине објекта у коме се налазила опрема репетитора, службене просторије и три темељна блока за сидрење затега порушеног антенског стуба.

Нови репетитор са челичним решеткастим стубом је подигнут северно од остатака полукружне куле замка, на удаљености од свега два метра од ескарпе куле. Западно од полукружне куле се налази спратни објекат репетитора, обновљен након бомбардовања, који се налази на удаљености од 0.5 m од западног, вертикалног зида куле (кат. парц. 22465/3 К.О. Вршац).

На истој парцели (кат. парц. 22465/3 К.О. Вршац) се налази и полетиште за параглајдере, на стрмој падини између северног бедема утврђења и пута.

На почетку шумског пута поред „Риклијевих стена“ налази се вила „Рикли“ из 19. века која данас припада Клубу екстремних спортова (кат. парц. 22465/2 К.О. Вршац).

У оквиру граница Плана се налазе и две групације викенд кућа – источно од порушеног репетитора 9 кућа (16 парцела) и јужно у односу на обухват плана, на почетку шумског пута 9 кућа (16 парцела).



Катастарско топографска подлога са границом Плана

- **Вршачки замак** је средњовековно утврђење са донжон кулом познатом под именом „Вршачка кула“. Општинска управа је 2009. године донела одлуку да се име утврђења (Вршачка кула, Вршачко утврђење) промени у „Вршачки замак“ и да се приступи обнови целог утврђења. Вршачка кула је споменик културе од великог значаја за Републику Србију.
- **Вила „Рикли“** је подигута крајем 19. века за потребе Друштва за чување здравља и природно лечење „Риклијанери“. Евидентирана је као објекат од културно-историјског значаја за Вршац.



Вршачка кула са остацима замка пре почетка реконструкције (2008)

На горњем снимку се види и нови репетитор подигнут после бомбардовања (1999) и објекат изграђен 1971. године који је после бомбардовања реконструисан, без услова и сагласности надлежног завода за заштиту споменика културе. Постојао је још један стуб (старог репетитора) подигнут 1959. године у средини полукружне куле, који није био у функцији када је започета археолошка кампања (1997) и који је тада измештен. Приликом изградње бетонске стопе за тај стуб, извршено је минирање стене, и том приликом су оштећени и зидови замка.

3.0 ВРШАЧКИ ЗАМАК (ВРШАЧКА КУЛА)

Решењем Завода за заштиту и научно проучавање споменика културе НРС из Београда бр. 1404/48 од 30.08.1948. године Вршачка кула у Вршцу са непосредном околином утврђена је споменик културе, а Одлуком о утврђивању непокретних културних добара од великог значаја („Службени лист АПВ“ бр. 28/91 утврђена је за културно добро – споменик културе од великог значаја.

3.1 Порекло и значај Вршачке куле кроз историју

Порекло средњовековног утврђења на Вршачком брегу најчешће се везује за име деспота Ђурђа Бранковића у чијем је поседу Вршац био више пута за време његове владавине (1427-1456). Феликс Милекер, дугогодишњи кустос вршачког музеја је првобитно, позивајући се на мађарску литературу, написао да је „вршачка кула назидана о државном трошку по наредби краља Жигмунда, да би се о њу разбијала турска навала“ (1886). У својим каснијим радовима, Милекер наводи податак да се након прве турске опсаде Смедерева 1439. године, деспот Ђурађ повукао у јужну Угарску, да је желео да заштити своје поседе у Банату и „зато је на Вршачком брегу

изградио тврђаву“ (1934). Сећање на то да је Вршац био у поседу деспота Ђурђа дуго се задржало међу локалним становништвом и произвело бројне легенде и предања, па је вероватно из тог разлога и Евлија Челебија на свом инспекцијском путу по Банату 1664. године, у опису Вршца, односно „горњег града“, написао да га је „подигао један од српских краљева по имену Деспот“.

Према резултатима новијих историјских истраживања „краљевска тврђава“ у Вршцу је подигнута знатно раније - први сачувани податак о вршачком утврђењу потиче из 1323. године под његовим мађарским именом Ершомљо (*Érsomlyó*) које је са именом Вршац било паралелно у употреби све до краја 16. века. Ершомљо је у старијој мађарској историографији био лоциран код места Варадија (источно од Вршца, у Румунији), док су се за Вршац везивала насеља сличног имена, као нпр. насеље *Podwersa* у Крашовској жупанији које је било идентификовано као вршачко подрграђе (Подвршан). Средњовековна прошлост Вршца је разјашњена објављивањем података дефтера Темишварског санџака из 1579/80. године у коме је убележена „*Варош Шемлик, друго име за Вршац*“. Ову белешку је код нас објавила Олга Зиројевић 1970, а у Мађарској османиста Тибор Халаши Кун 1976. године. Тако је постало јасно да је град *Ér(d)somlyó*, познат из средњовековних извора, уствари Вршац (Крстић, 2010). Тврђава Ершомљо је уцртана на чувеној Лазаревој географској мапи Угарске из 1528. године (*Lazarus Secretarius - Tabula Hungariae*), на широком простору између Тамиша и Дунава, поред тврђаве Мезошомљо (данас у Румунији). Ова мапа је карактеристична по томе што је исток горе, а север лево.



Лазарева мапа (*Tabula Hungariae*) из 1528. године

Подигнуто на зналачки одабраном стратешком месту, на врху брда са неприступачним, стрмим падинама, ово утврђење је у бурним годинама 15. века и све до 1552. године, када је коначно освојено од Турака, имало важну улогу у систему одбране јужне угарске границе. Резултати систематских археолошких истраживања (1997-2003) су показали да је Вршачки замак грађен у две фазе и да је више пута претрпео рушења и обнове, мањег или већег обима (Брмболић, 2009). Турци су донжон кулу користили као осматрачницу, и вероватно део замка у подножју куле за смештај војне посаде. Претпоставља се да су утврђење напустили почетком 17. века, чиме је оно изгубило стратешки значај.

Према одредбама Карловачког мира из 1699. године, сва утврђења сем Темишвара и Арада морала су бити разрушена, па је тако и Вршачки замак већим делом разорен 1701. године, док је кула, иако оштећена, остала сачувана у пуној висини.

Временом, положај замка на вршачком брегу који је некад имао стратешки значај добија нови смисао – истакнута донжон кула постаје просторни репер и симбол Вршца – града који почиње почетком 18. века плански да се развија у подножју брега.



Приказ тврђаве Ершомљо на Лазаревој мапи из 1528. године



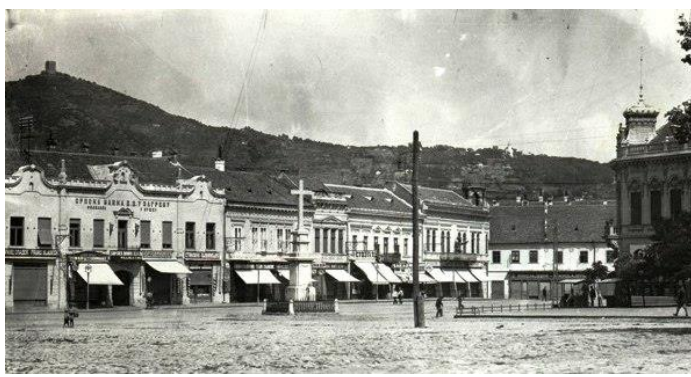
Вршац 1780. године, цртеж непознатог аутора



Силуета куле и вршачких брда стоје као природна сценографија града који се развио у подножју, Вршац, друга половина 19. века



Силуета куле са виноградима на падинама Вршачког брега, друга половина 19. века



Градски трг – некадашња Велика пијаца са силуетом куле и Вршачког брега у позадини, средина 20. века

3.2 Мит и симболика Вршачке куле на амблему града

Хоризонтала бескрајне банатске равнице и хоризонтала тешког равничарског неба, разупрте вертикалом Вршачког брега, чине место на коме су стари Вршчани прогласили свој дом митским средиштем света. Следећи неминовну жеђ спознаје, поглед путника путује тако обронцима планине која се сваким треном чини све већом и страшнијом. Дотакавши својим погледом небо, мали и ништаван, човек са страхом схвати своје место у великој божанској грађевини. Можда се баш због те људске самоће и Вршчани везују за брег као за котву.



На самом врху тог банатског Арарата, као драгуљ у круни, стоји стари Вршачки град. Подигнут са јасном заблудом да се на овоме свету било шта може контролисати. Као такав, унет је и на амблем града. Кружно поље амблема испуњено је приказом брега, насеља у подножју, винограда и куле у врху. Вршчани су јасно показали да је простор у коме живе, оно по чему желе да их препознају.

Представа на амблему не завршава се додиром куле и неба. Хералдичка правила која разликују прогресивно „горе“ од регресивног „доле“ уписана су на небу поврх града. Изнад куле, пркосна десница јунака Јанка Халабуре на сабљи држи натакнуту главу турског Арслан-бега. Победивши га у мегдану, Јанко је витешки спасао животе и устаника и турске посаде која је бранила кулу. На хералдичкој представи је „десница рука“, јер је десна страна, страна добра (на десном рамену човека стоји анђео као саветник и симбол добра).

Сваки просперитетан град своје темеље ослања у миту. Мит представљен на амблему града говори о томе да је етика и снага добра, већа и јача од свих природних сила. Иако постављена на небо, изнад куле и самог града, десница Јанка Халабуре подупире читаву творевину коју са поносом називамо Вршцем.

3.3 Преглед истраживачких и конзерваторских радова на утврђењу

Први заштитни радови на Вршачкој кули обављени су 1894. године, када је подзидан северни зид, ослабљен падом остатака бедема, а затим 1933. године, када је извршено подзиђивање оштећења на југозападном углу. Сондажна археолошка истраживања у подножју донжон куле обављена су 1952, а уз бедеме и зидове објекта 1983. године.

Обимнији конзерваторско-рестаураторски радови на самој кули изведени су 1970. године. Тада су санирана велика оштећења на југозападном углу и на северном зиду, изведено је спољно степениште које води до оригиналног улаза на првом спрату, израђене су галерије са спиралним степеништем у унутрашњости и президани су зупци у врху куле.

Систематским археолошко-конзерваторским радовима обављеним у периоду од 1997. до 2003. године откривени су остаци целог утврђења, чиме су се стекли услови да се кула рестаурира и презентује као јединствени део некадашњег замка.

Радови на обнови замка започети су 2010. године и још увек трају. Кула је надзидана и укровљена, а са северне стране је дозидана једна мања кула. До тада је у врху куле била шетна стаза са које је поглед био импресиван, и при ведром небу досезао и до 100 km у даљину.

На доњим фотографијама се види како се мењао изглед куле током времена.



Изглед пре **1891.** године



Изглед после радова
из **1933.** године



Изглед после радова
из **1970.** године



Изглед **2008.** године



Изглед **2011.** године

3.3 Фазе градње и опис оргиналних структура Вршачког замка

Замак је грађен од од ломљеног камена (вршачки гнајс) у кречном малтеру, при чему је фундаирање зидова изведено на стенској маси – такође од гнајса. Градитељ замка је вешто користио природну конфигурацију терена, а посебно се истиче добро укомпонована громада стене у западном зиду куле, што је чини препознатљивом и јединственом у визуелном смислу. Камен употребљен за зидање већином је необрађен, делимично су притесани само комади уграђени у спољашње углове и око отвора у зидовима.

У основи, утврђење је дужине око 60 m, а ширине око 20 m у средишњем делу. Замак је у кратком временском периоду грађен у две фазе. У првој фази је подигнут источни део са донжон кулом и бедемима. Унутар овог простора налазила се палата - стамбени објект властелина, и цистерна која је исклесана у стени. У другој фази је дограђен западни део са бедемима и полукружном кулом која је изграђена на литици стене. Дебљина бедема у источном делу је 1,90 m, а у западном делу 1,60 m, што вероватно указује на већи безбедоносни значај источног дела (Брмболић, 2009). Бедеми су очувани у висини до 1,60 m. Пуна висина северног бедема је била 8,00 m, а јужног 12,00 m.

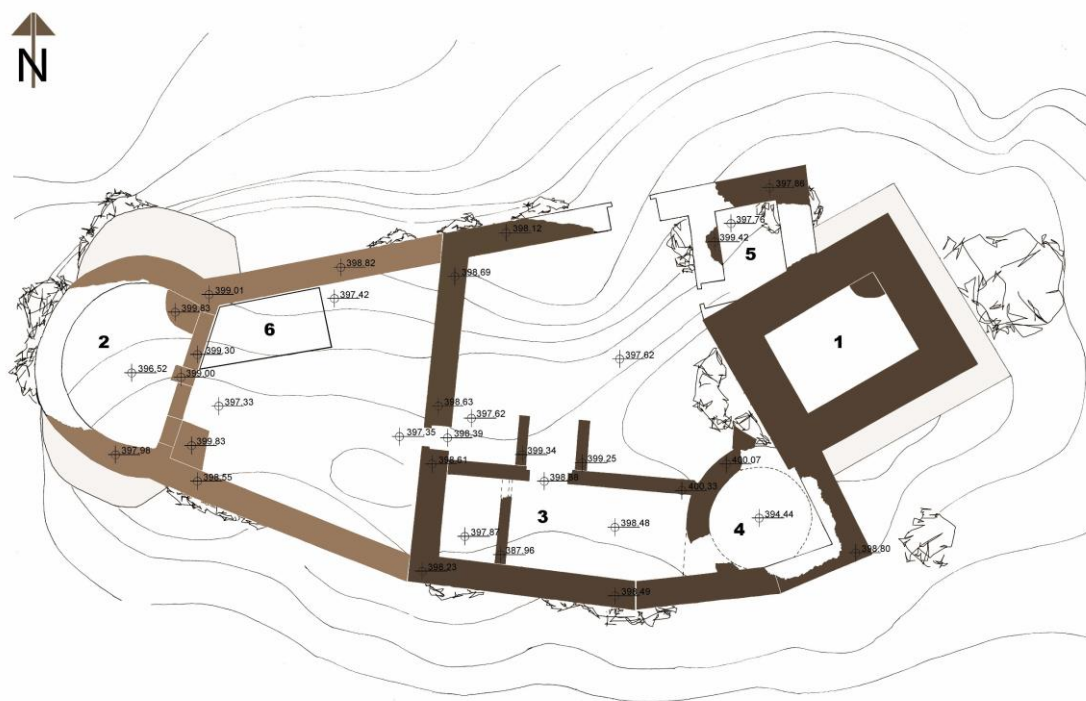
Донжон кула има основу у виду неправилног четвороугла са спољним мерама 13,80 m са 11,00 m, орјентисану зидовима према странама света уз мала одступања. Просечна дебљина зидова је 2,50 m, а оргинална висина куле (пре доградње из 2010. године) са спољне стране је била 19,85 m. Кула има четири етаже – приземље, два спрата и поткровну етажу. Отвора је мало - главни улаз је у западном зиду на првом спрату, а на другом спрату су један прозор у ниши са озиданим клупама на западном зиду и машикула на јужном зиду. На другом спрату у североисточном углу, очувани су остаци пећи која је имала два ложишта.



У првом плану је источно, а у другом западно двориште замка



Поглед на донжон кулу из полукружне куле, изглед пре реконструкције



Основа Вршачког замка

Легенда:

- 1 – Донжон кула
- 2 – Полукружна кула
- 3 – Палата
- 4 – Цистерна
- 5 – Грађевина 5
- 6 – Дрвени објект

3.4 Покретни археолошки материјал

Током вишегодишњих археолошких кампања на простору Вршачког замка откривен је велики број покретног археолошког материјала: уломака керамичких посуда, предмета од метала, костију и камена.

Налази керамичких посуда

Уломци керамичких посуда најбројнији су међу покретним налазима али током бројних истраживачких кампања није пронађена ни једна цела посуда. Такво стање покретног керамичког материјала не чуди, обзиром да је у прошлости замак био разаран, а у нашем времену и минирао за потребе изградње стуба репетитора.

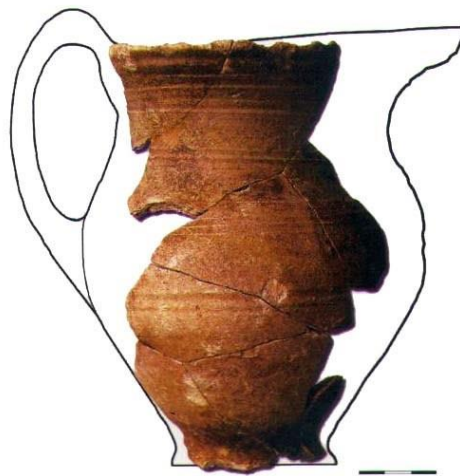
Керамички материјал могуће је поделити у три групе, на основу фактуре, облика и величине посуда:

1. кухињска керамика – посуде за припремање хране (лонци, поклопци, зделе, цедиљке и црепуље) (*слика 1*);
2. трпезна керамика – посуде за служење хране (зделе финије фактуре, бокали и крчази) (*слика 2*) и
3. техничка керамика – предмети из свакодневног живота (пећњаци, луле и остали предмети од печене земље).

По облику, фактури и декорацији, керамички материјал је у највећем проценту рађен по Угарској традицији, са сличним примерцима откривеним на Београдској и Смедеревској тврђави.



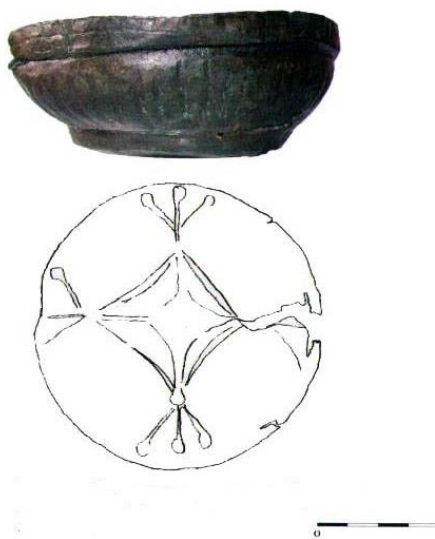
Слика 1. Кухињска керамика



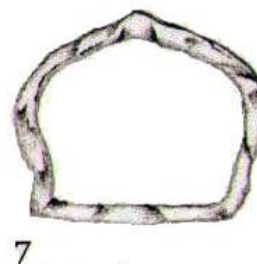
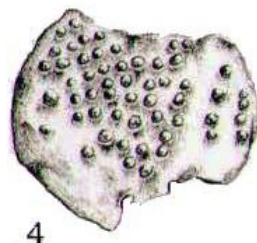
Слика 2. Трпезна керамика - бокал

Метални налази и стаклене посуде

У ретке налазе у Вршачком замку убрајамо предмете луксузније израде: делови стаклених посуда, две бронзане посуде (од којих је једна била посребрена (слика 3), један гвоздени свећњак и делови накита, који су веома ретки и скромног изгледа (три главе украсних игли од танког сребрног лима, једно лоптасто дугме од бронзе, један прстен, бронзане апликације и копче за каиш (слика 4).



Слика 3. Здела од посребреног бронзаног лима



Слика 4. Бронзана апликација и копча за каиш

Оружје и делови ратничке опреме

Делови ратничке и коњске опреме и оружје, бројнији су покретни налази у Вршачком замку. Израђени су од гвожђа и камена.

Од оружја налажени су врхови стрела (слика 5), копља, пројектили за праћку од камена и гвоздена пушчана зрна – типови оружја које је коришћено за борбу са одстојања.

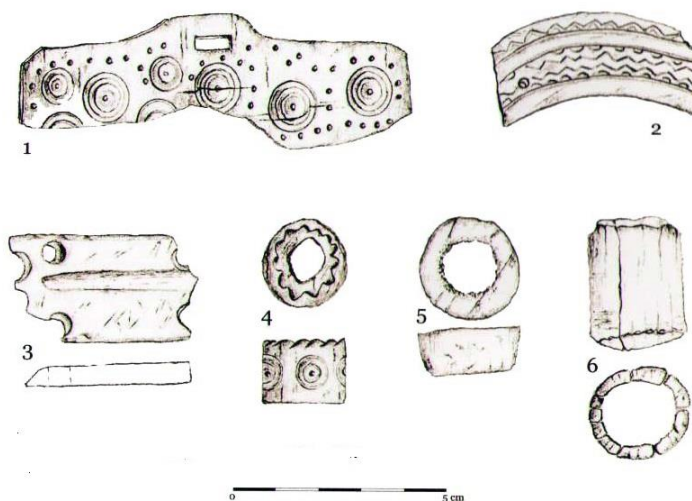
Ратничку опрему чиниле су мамузе и потковице од гвожђа, а на основу аналогија са других археолошких налазишта могу се датовати у период од 15. до 17. века.

Предмети од кости и рога

Од ових сировина израђивао се велики број предмета разноврсне намене. Поред дршки за алатке и оплата ножева израђиване су и украсне апликације (слика 6) и предмети од рога чију намену није могуће прецизно одредити.



Слика 5. Гвоздени
врхови стрела



Слика 6. Украсни предмети од рога

Предмети за свакодневну употребу

Најбројнији предмети свакодневне употребе налажени на простору Вршачког замка били су гвоздени ножеви разних облика, величина и намена и брусеве од пешчара.

Оруђа

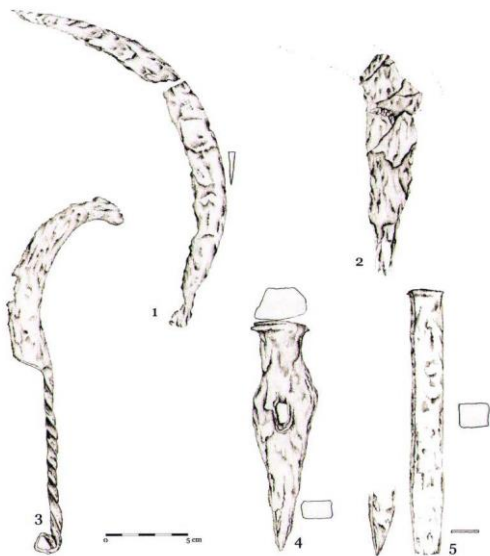
Оруђа израђена од гвожђа чест су налаз на средњовековном налазишту какав је Вршачки замак.

Међу алаткама за земљорадњу откривени су три српа и један косир у веома кородираном стању (слика 7).

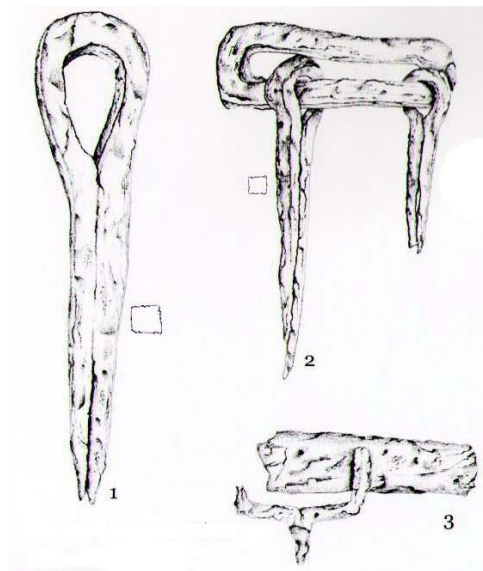
Од осталих оруђа присутне су специјализоване алатке за обраду коже, камена и за поткивање.

Грађевински материјал

Од грађевинских елемената налажен је знатан број гвоздених клинова, баглама, брава и катанаца (слика 8).



Слика 7. Гвоздене алатке за земљорадњу



Слика 8. Гвоздена баглама и катанац

Основна литература за поглавље 3.0 Вршачки замак (Вршачка кула):

F. Milleker, *Das Wrschatzer Bergschloss*, Wrschatz, 1934.

Ф. Милекер, *Вршац у старини*, Вршац, 1996.

М. Брмболић, *Вршачки замак*, Београд, 2009.

С. Вечански, *Истраживања, конзерваторски радови и могућности презентације Вршачког замка*, Гласник ДКС 34, Београд 2010, 83-89.

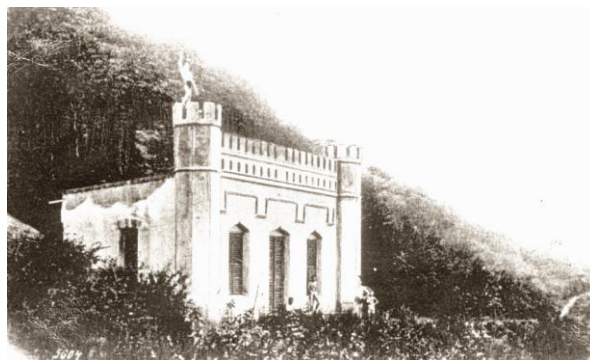
А. Крстић, *Вршац у средњем веку*, Историјски часопис књ. LIX, Београд 2010, 77-102.

4.0 Вила „Рикли“

У Вршцу је 1893. године основано Друштво за чување здравља и природно лечење „Риклијанери“, чији су чланови били присталице учења швајцарског лекара др Арнолда Риклија, поборника природног лечења ваздухом, сунцем и водом. Ово друштво је током 1894-95. године подигло вилу „Рикли“ на Вршачком брегу у којој су се налазиле клупске просторије. Постојање и деловање Риклијанера у Вршцу утицало је на оснивање и изградњу првог санаторијума у граду чији је оснивач био др Лудвиг Мехеш. Комплекс санаторијума „Санитас“ је подигнут 1911-12. године непосредно уз Градски парк и веома брзо је постао мирна и изузетно лепа оаза у граду. С друге стране, вила „Рикли“ иако мала по димензијама, постала је врло упечатљив део градског пејзажа. Њена снежно бела боја фасаде наспрам тамно зелене боје шуме која је окружује, као и позиција на падини брега испод Куле, учинили су да она буде уочљива на свим градским разгледницама. Популарно је названа „Бела вила“, а данас је у власништву Клуба екстремних спортова „Изазов“.



Риклијанери на стени која се налази наспрам виле „Рикли“



Вила „Рикли“ на старој разгледници



Санитас на старој разгледници, у позадини је силуета брега и куле, и означено место виле „Рикли“

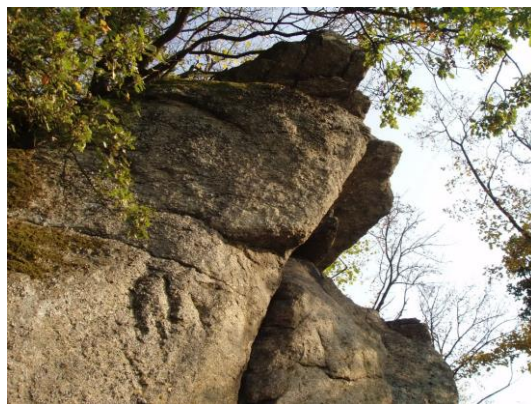
5.0 АТРАКЦИЈЕ НА ПРОСТОРУ ПЛАНА

5.1 Природне атракције

Вршачке планине су стављене под заштиту као Предео изузетних одлика са преко 1000 биљних врста, богатом фауном и око 130 врста птица. Вршачка кула је окружена шумом са великим бројем печуркастих и плочастих остењака од гнајса или шкриљаца, популарно названих „стене на вршачком брегу“. Појединачне или у групи, појављују се изненада поред шумских стаза, или тек наслућују негде у дубини шуме; оне су природна галерија јединствених облика и положаја стенске масе у простору; Вршачка кула је интегрисана у једну такву природно обликовану стенску масу, видљиву на њеном западном зиду, што је чини препознатљивом и даје посебан ликовни печат.



Шумски пут до куле



Остењак на путу до куле



Остењак на путу до куле



Стена на западном зиду куле

5.2 Створене атракције и потенцијали за развој туризма

На падинама Вршачког брега током векова се развило виногорје које је директно утицало на развој града, занатство, културу. На путу до утврђења који је окружен плантажама винограда налази се стари вински подрум „Хелвечија“ и туристичка траса „пут вина“, а у близини је и средњовековни манастир Месић.

Шумска стаза која води до утврђења је омиљена траса локалног становништва и на њој се налазе Риклијева вила и стене, данас Клуб екстремних спортова и место предаха, а некад седиште друштва “Риклијанери” и природно лечилиште.

Посебну атракцију на самом локалитету „Вршачка кула“ чини полетна стаза за параглајдинг.

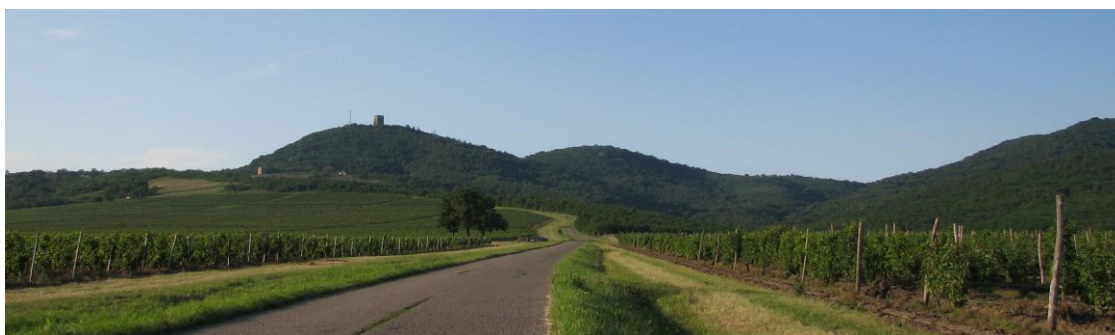
Интеграција материјалног и нематеријалног наслеђа са природом и виноградарским пејзажем, ову локацију чини јединственом у региону и највећим потенцијалом за развој туризма општине Вршац.



Поглед са кровне терасе виле „Рикли“



Параглајдери који полећу са локације „Вршачка кула“



Виноградарски пејзаж на путу према Кули

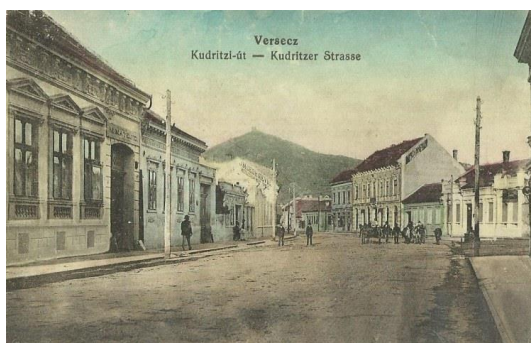
5.3 Култ Вршачке куле

За локално становништво кула није само омиљено излетиште, већ и посебна „енергетска тачка“ - одлазак до куле је нека врста ритуала који се негује од малих ногу – приближавање кули изазива посебно узбуђење код деце и потребу да се такмиче „ко ће пре до куле“. Вечита је инспирација уметницима. Као код сваког замка, генерације негују легенде и препричавају мистерије везане за тајанствену кулу. Људи је воле. Она их повезује са далеким предацима као неми сведок прохујалих догађаја.

6.0 АНАЛИЗА ВИЗУРА

Феликс Милекер своју расправу о Вршачкој кули почиње речима: „Када се путник из било ког правца банатске равнице приближава Вршцу, из даљине га поздравља Вршачки брег, крунисан рушевином куле“. И заиста, немогуће је приближавање Вршцу замислити без куле на валовитом хоризонту Вршачког брега.

Ако погледамо старе разгледнице Вршца, можемо приметити да је у прошлости сагледавање Вршчаког брега и куле било неометано из свих праваца у граду. У другој половини 20. века, изградњом високих објеката у центру града, долази до блокаде визура на брег и кулу из самог центра града.



Улица Стевана Немање на старој разгледници



Улица Стевана Немање, данас



Сагледавање брега и куле из центра града је било могуће пре изградње високих објеката у центру.

Изградњом репетитора и објекта на самом утврђењу долази до непосредне блокаде визуре на кулу и са куле. Стуб репетитора постаје доминанта у простору и на тај начин угрожава споменик културе. Објекат у непосредној близини заклања споменик културе.



Блокада визуре на кулу



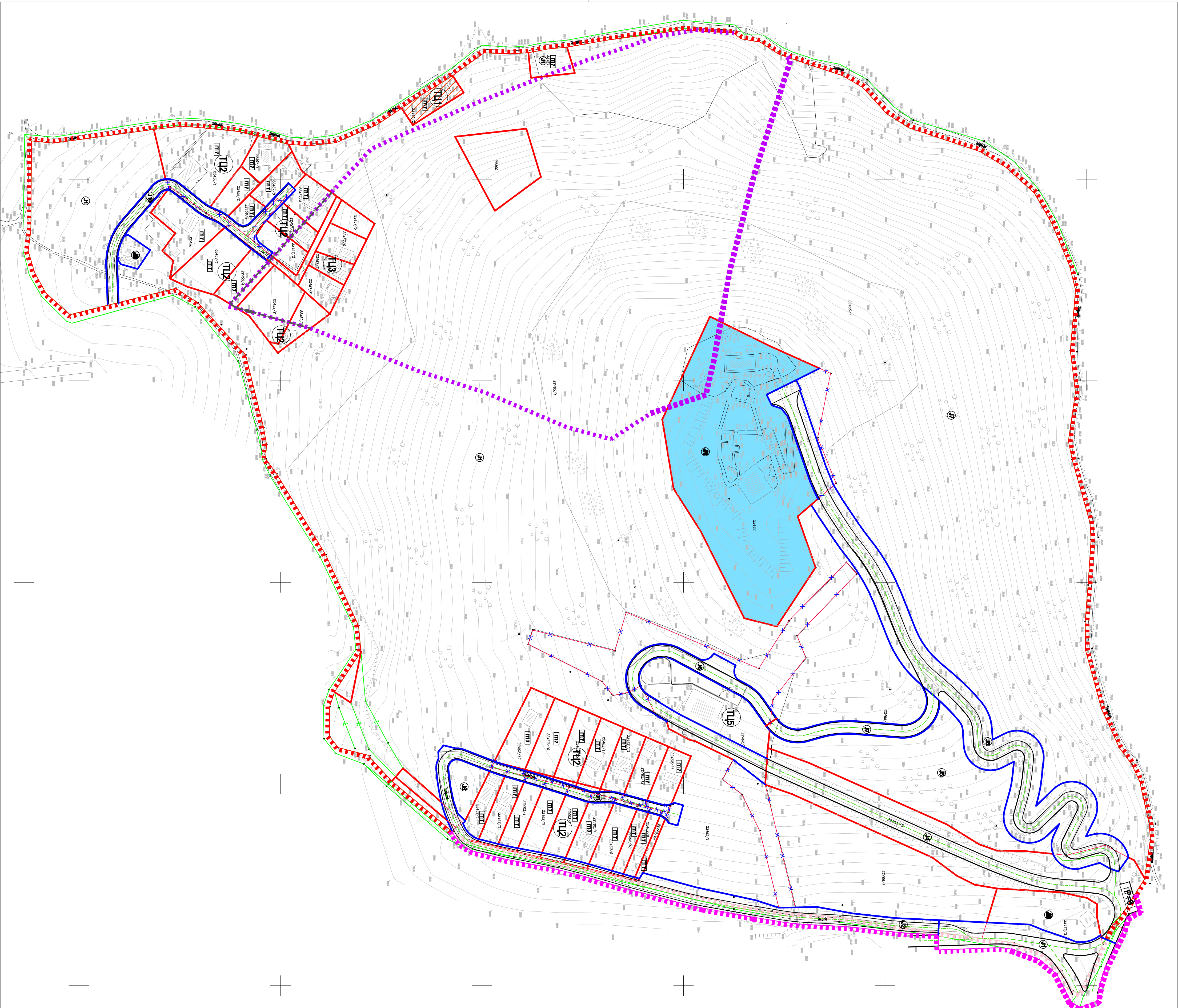
Блокада визуре са куле

7.0 УСЛОВИ ЧУВАЊА, ОДРЖАВАЊА И КОРИШЋЕЊА КУЛТУРНИХ ДОБАРА И ДОБАРА КОЈА УЖИВАЈУ ПРЕТХОДНУ ЗАШТИТУ И УТВРЂЕНЕ МЕРЕ ЗАШТИТЕ ЗА ПОТРЕБЕ ИЗРАДЕ ПЛАНА ДЕТАЉНЕ РЕГУЛАЦИЈЕ „ВРШАЧКИ ЗАМАК“

- 1) Очување постојеће парцелације на целом подручју Плана, уз могућност препарелације, с тим што се парцела број 22463 К.О. Вршац може делити искључиво ради формирања парцеле пута са окретницом, како је приказано на графичком прилогу (ПРИЛОГ 1);
- 2) забрана свих врста земљаних радова унутар и око замка, на парцели број 22463 К.О. Вршац, изузев археолошких ископавања и радова на инфраструктурном опремању споменика културе, према условима и уз надзор надлежног Завода за заштиту споменика културе у Панчеву;
- 3) дозвољава се обнова постојећих саобраћајница и уколико је неопходно, због приступа ватрогасних кола до споменика културе, изградња нове саобраћајнице; све радове изводити према условима и уз надзор надлежног Завода за заштиту споменика културе у Панчеву;

- 4) дозвољава се изградња приступних пешачких стаза до споменика културе; све радове изводити према условима и уз надзор надлежног Завода за заштиту споменика културе у Панчеву;
- 5) дозвољава се реконструкција објекта на парцели број 22462/2 К.О. Вршац, према условима и уз надзор надлежног Завода за заштиту споменика културе у Панчеву;
- 6) препоручује се уклањање репетитора и објекта уз зид полукружне куле Вршачког замка, или реконструкција предметног објекта у смислу уклањања спрата и преобликовања објекта на начин да не нарушава визуру на споменик културе; све радове изводити према условима и уз надзор надлежног Завода за заштиту споменика културе у Панчеву;
- 7) на целом подручју Плана детаљне регулације „Вршачки замак“ обавезно је вршење сталног археолошког надзора Завода за заштиту споменика културе у Панчеву током извођења свих земљаних радова;
- 8) коришћење споменика културе могуће је искључиво у културне и туристичке сврхе;
- 9) налаже се очување аутентичности амбијента у коме се налази споменик културе и евидентирано добро под претходном заштитом;
- 10) на подручју плана није дозвољено постављати билборде и панеле за рекламу и промоцију производа; могуће је искључиво постављање информативних табли у вези културног и природног добра;
- 11) информативне табле и урбани мобилијар треба да буду израђени од дрвета, стилски усклађени са постојећим дрвеним мобилијаром постављеним код информативног центра;
- 12) забрањују се активности које нарушавају природно окружење споменика културе;
- 13) забрањено је депоновање чврстог отпада на целом подручју у обухвату Плана.

ПРИЛОГ 1: ПЛАН ПАРЦЕЛАЦИЈЕ



- ЛЕГЕНДА :
- ГРАНИЦА ПЛАНА (ИЗ ОДНОВЕ О.У.С.РАЦИ)
 - ПРЕДИОТ ПРОШИРЕЊА ГРАНИЦЕ ПЛАНА
 - ГРАНИЦА ТИПИЧНИХ ЦЕЛИНА
 - ГРАНИЦА РЕЖИМА ЗАШТИТЕ I СТЕПЕНА
 - ПОСТОЈЕЊЕ ГРАНИЦЕ ВОДОСТОЈАНИХ ПАРЦЕЛА КОЈЕ СЕ ПЛАНОМ УРЕЂУЈУ
 - ПОСТОЈЕЊЕ ГРАНИЦЕ И ТАЧКЕ КАТАСТАРСКИХ ПАРЦЕЛА КОЈЕ СЕ ПЛАНОМ ЗАДРЖАВАЈУ
 - НОВОПЛАНИРАНЕ ГРАНИЦЕ ГРАЂЕВИНСКИХ ПАРЦЕЛА И АНАЛИТИЧНЕ ТАЧКЕ
 - ОСНОВНА ЈАБНЕ САОБРАЋАЈНИЦЕ
 - ПРЕТЕКНА НАМЕЊА - СПОМЕНИЦИ КОМПЛЕКС
 - ОЗНАКА ГРАЂЕВИНСКЕ ПАРЦЕЛЕ ЈАБНЕ НАМЕЊЕ
 - ОЗНАКА ГРАЂЕВИНСКЕ ПАРЦЕЛЕ ОСТАТЕ НАМЕЊЕ
 - ОЗНАКА ТИПИЧНЕ ЦЕЛИНЕ

РЕПУБЛИКА СРБИЈА

ОПШТИНА ВРШАЦ



назив плана:

ПЛАН ДЕТАЉНЕ РЕГУЛАЦИЈЕ

"ВРШАЧКИ ЗАМАК"

научилац:

ОПШТИНА ВРШАЦ

графички прилог:

0 ПЛАН ПАРЦЕЛАЦИЈЕ

руководиоц израде плана и одговорни урбаниста:

аутори прилога:

размера:

мап 2015. године

1:1.000